



Stand 30.01.2019 Rev 4



## Gebrauchsanleitung TACBAG Serie A

TACBAG GmbH  
Römerstraße 84  
66849 Landstuhl  
[www.tacbag.de](http://www.tacbag.de)

Herzlichen Glückwunsch zum Kauf dieses Produktes der TACBAG GmbH. Diese Gebrauchsanleitung enthält Anweisungen zur Bedienung und Wartung der Ausrüstung. Außerdem werden in dieser Gebrauchsanleitung die Sicherheitsbestimmungen für den Einsatz mit der TACBAG beschrieben. Jede Person, die mit der Inbetriebnahme und Wartung befasst ist, muss diese Bedienungsanleitung und insbesondere die Sicherheitsbestimmungen gelesen und verstanden haben, um Fehler bei der Bedienung zu vermeiden. Um die problemlose Anwendung der Ausrüstung zu gewährleisten, muss die Bedienungsanleitung jederzeit für das Bedienpersonal verfügbar sein.



Aron Geisel, Geschäftsführer TACBAG GmbH

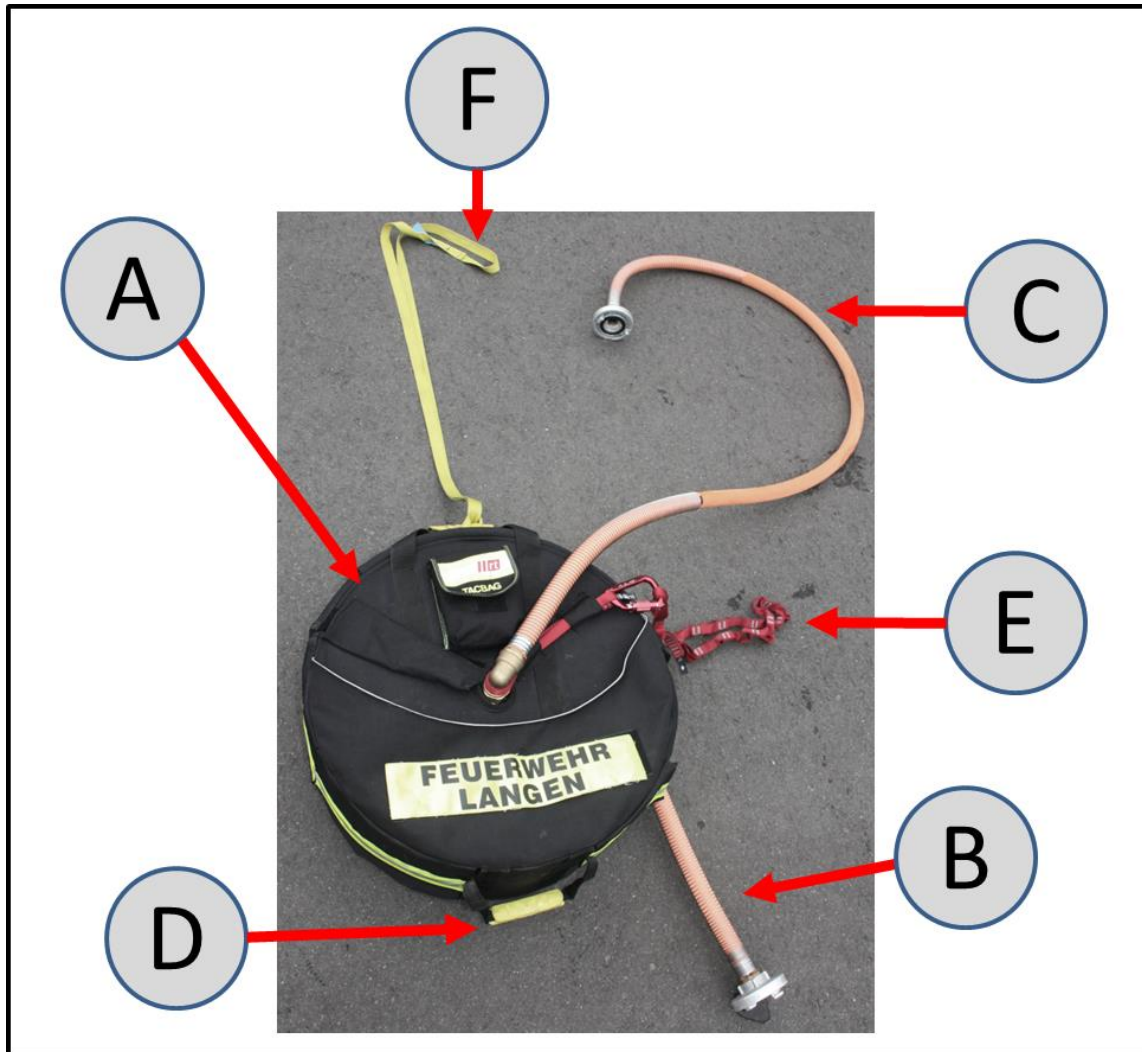
# I. Inhalt

<b>I.</b>	<b>INHALT .....</b>	<b>3</b>
<b>1</b>	<b>PRODUKTBESCHREIBUNG .....</b>	<b>5</b>
<b>2</b>	<b>TECHNISCHE DATEN.....</b>	<b>6</b>
<b>3</b>	<b>DETAILLIERTE INFORMATIONEN/ INBETRIEBNAHME .....</b>	<b>7</b>
<b>4</b>	<b>SICHERHEITSRELEVANTE ÜBERPRÜFUNGEN NACH JEDEM GEBRAUCH</b>	<b>8</b>
<b>5</b>	<b>RISIKO UND SICHERHEITSERKLÄRUNGEN .....</b>	<b>8</b>
<b>6</b>	<b>TECHNISCHE BESCHREIBUNG DES AUFBAUS UND DER FUNKTION .....</b>	<b>10</b>
<b>6.1</b>	<b>Baugruppe 1: Tasche .....</b>	<b>10</b>
<b>6.2</b>	<b>Baugruppe 2: Haspel/Aufnahmekörper .....</b>	<b>10</b>
<b>6.3</b>	<b>Baugruppe 3: Schlauch .....</b>	<b>11</b>
<b>7</b>	<b>BEDIENUNG UND ANWENDUNG/ EINSATZBEISPIELE .....</b>	<b>12</b>
<b>7.1</b>	<b>Tasche für den Innenangriff .....</b>	<b>12</b>
7.1.1	Hinweise zum Mitführen der Tasche .....	13
7.1.2	Alternativ TACBAG „mitgeführt“ oder als „mobiler Schnellangriff“ .....	16
<b>7.2</b>	<b>Aufhängen der TACBAG .....</b>	<b>18</b>
7.2.1	Aufhängen am Korb des Hubrettungsfahrzeuges.....	18
7.2.2	Hinweise zum Aufhängen der TACBAG .....	19
<b>7.3</b>	<b>Einrichtung zur schnellen Wasserabgabe .....</b>	<b>22</b>
<b>7.4</b>	<b>Nach dem Einsatz.....</b>	<b>23</b>
7.4.1	TACBAG aus der Tasche nehmen .....	24
7.4.2	Aufrollen des Schlauches .....	25
7.4.3	TACBAG verpacken .....	26
<b>8</b>	<b>WARTUNG/PFLEGE/PRÜFUNG/LAGERUNG .....</b>	<b>29</b>
<b>9</b>	<b>INSTANDSETZUNG .....</b>	<b>31</b>

---

<b>10</b>	<b>VERPACKUNG/ENTSORGUNG .....</b>	<b>32</b>
<b>11</b>	<b>KONFORMITÄTSERKLÄRUNG UND PRÜFBESCHEINIGUNG .....</b>	<b>33</b>
11.1	Prüfbescheinigung Jakob Eschbach GmbH .....	33
11.2	Konformitätserklärung Stolz Aufrolltechnik GmbH .....	34
<b>12</b>	<b>HAFTUNGSAUSSCHLUSS .....</b>	<b>35</b>

# 1 Produktbeschreibung



A Transporttasche mit innenliegender Haspel

D Tragegriffe

B Hauptschlauch

E Anschlagbänder

C Kurzschlauch

F Bandschlinge zum Nachziehen

Die TACBAG ist eine Tasche, in der sich eine Haspel mit einem formstabilen Druckschlauch befindet. Sie dient ausschließlich zur Brandbekämpfung. Vor Beginn der Löscharbeiten ist die TACBAG an die Wasserversorgung anzuschließen. Der Wasseranschluss kann je nach Anwendungsform an dem Kurzschlauch oder an dem Haspelschlauch erfolgen.



## 2 Technische Daten

<b>Bezeichnung</b>	<b>Einheit</b>	<b>Werte TACBAG</b>		
<b>Abmessungen</b>				
Länge x Breite	mm	570 x 570		
		TB 26	TB 31	TB 36
Höhe	mm	340	380	420
<b>Gewicht</b>	kg	22,5	25,0	27,5
<b>Leitungslänge</b>				
		TB 26	TB 31	TB 36
Leitungslänge auf Haspel	m	24	29	34
Leitungslänge Kurzschlauch	m	2,5	2,5	2,5
Leitungslänge gesamt	m	26,5	31,5	36,5
<b>Schlauch</b>				
Typ		Formstabiler DIN Schlauch		
Zulassung		DIN EN1947-II-B-5		
Anschluss		C-Storz Kupplung		
Durchmesser	mm	D25 mit optimierten Einbindestutzen		
Platzdruck	bar	45 gemäß DIN 1947, tatsächlicher Platzdruck 160 bar		

---

### 3 Detaillierte Informationen/ Inbetriebnahme

Die TACBAG soll den Brandbekämpfungseinsatz der Feuerwehr erleichtern. Sie kann als Tasche zum Nachziehen für den vorgehenden Trupp, als auch als mobiler Schnellangriff verwendet werden. Die ausführliche Anwendung wird im Kapitel „Bedienung und Anwendung/ Einsatzbeispiele“ beschrieben.

Bei der Lieferung ist alles enthalten, damit die TACBAG einsatzbereit ist.

Es ist keine Transportsicherung angebracht.

Machen Sie sich jedoch vor dem Realeinsatz mit dem Produkt vertraut. Es wird ausdrücklich darauf hingewiesen, dass nur ausgebildete Feuerwehrangehörige die TACBAG verwenden dürfen. Die TACBAG ist nur für ihren bestimmungsgemäßen Zweck zu verwenden.

Ersatz- und Verschleißteile sind nicht mitgeliefert, können jedoch als Ersatzteile bestellt werden.

Prüfen Sie vor der Entnahme der TACBAG die Verpackung auf Transportbeschädigungen. Sollten Beschädigungen am Produkt erkennbar sein, so melden Sie den Schaden vor der ersten Benutzung.

---

## 4 Sicherheitsrelevante Überprüfungen nach jedem Gebrauch

- Allgemeine Sichtprüfung
- Sichtprüfung Bandschlingen und Tragegriffe
- Sicht- und Druckprüfung Schlauch

## 5 Risiko und Sicherheitserklärungen

- Das Produkt ist nur für seinen dafür vorgesehenen Gebrauch zu benutzen
- Die Gebrauchsanleitung muss für das Bedienpersonal immer zugänglich sein
- Das Personal muss in das Produkt vollständig eingewiesen sein, die Handhabung beherrschen und die Risiken bei falscher Handhabung kennen
- Das Benutzen soll nur durch ausgebildetes Feuerwehrpersonal erfolgen
- Während des Benutzens der TACBAG ist immer die persönliche Schutzausrüstung zu tragen
- Beim Transport der Tasche durch Nachziehen ist auf die Zugrichtung zu achten, desweiteren müssen die Kufen auf dem Boden aufliegen, bzw. die Kufen immer parallel zur Auflagefläche geführt werden.
- Die Außenwand der Tasche darf beim Nachziehen nicht über den Boden gezogen werden
- Der Strahlrohrdruck muss mindestens 6 bar betragen
- Verwenden Sie nur ein Hohlstrahlrohr mit maximal 235 l/min Durchflussmenge. Eine höhere Durchflussmenge führt zu einem Druckverlust am Strahlrohr
- Das Aufhängen der Tasche darf nur unter der Verwendung der dafür vorgesehenen Aufhängeschlaufen erfolgen



- 
- Alle werkseitig zum Aufhängen angebrachten Schlaufen sind in der Farbe Rot ausgeführt
  - Wird das Produkt falsch aufgehängt, besteht die Gefahr eines Absturzes der Tasche
  - Die „Aufhängeschlaufe kurz“ muss vor dem Benutzen der Tasche korrekt an dieser angebracht sein
  - Beim Aufhängen ist darauf zu achten, dass die Aufhängeschlaufen nicht beschädigt sind oder über scharfe Kanten geführt werden
  - Nach dem Aufhängen der Tasche ist der Sitz der Aufhängeschlaufen zu kontrollieren
  - Überprüfen Sie nach dem Aufhängen der Tasche, ob der Karabiner geschlossen ist
  - Die „Aufhängelasche kurz“ darf nur in Zugrichtung belastet werden
  - Alle Aufhängeschlaufen sind nach und vor jeder Benutzung auf Beschädigungen zu überprüfen
  - Die Tasche darf nur an dafür geeignete Aufhängepunkte angeschlagen werden
  - Beim Benutzen der TACBAG muss der Taschendeckel geschlossen sein
  - Während des Abrollen darf nicht in die Schlauchaustrittsöffnung gegriffen werden
  - Der Schlauch darf nicht über scharfe Kanten gezogen werden
  - Wird der Schlauch durch Scherben oder über scharfe Kanten gezogen, besteht die Gefahr des Platzens
  - Geräte, die defekt sind, dürfen nicht eingesetzt werden
  - Es ist verboten das Produkt zu ändern oder einen Umbau am Produkt vorzunehmen. Das Produkt ist nur im Zustand der Auslieferung voll einsatzfähig. Nach einem Umbau oder einer Änderung kann keine Funktionssicherheit gewährleistet werden
  - Mögliche Schäden am Produkt sind dem Dienstherrn oder dem Vorgesetzten zu melden
  - Solange das Produkt nicht beschädigt ist, gibt es keine vorgeschriebene Nutzungsdauer

---

## 6 Technische Beschreibung des Aufbaus und der Funktion

Die TACBAG ist eine Tasche, deren Zweck dazu dient, den Löschangriff von Feuerwehren auf mehrfache Art zu unterstützen. Sie ist rein mechanisch funktionell.

Sie gliedert sich in drei Baugruppen:

### 6.1 Baugruppe 1: Tasche

Die Tasche dient zum Transport und dem Aufhängen der Haspel. Sie verfügt über zwei gegenüberliegende Transportgriffe. Auf der Unterseite befinden sich drei Kufen, die ein Nachziehen der Tasche ermöglichen.

Die Aufnahmetrommel der Haspel ist fest mit der Tasche verbaut.

Seitlich an der Tasche sind umlaufend Reflektionsstreifen angebracht.

An der Schlauchaustrittsöffnung befindet sich ein blaues Klettband, an der der Schlauch zum Transport gesichert werden kann.

Auf dem Taschendeckel ist eine Lasche angebracht, an der handelsübliche Holster befestigt werden können. Hier ist auch ein Einschubfach für den Kurzschlauch vorhanden.

Seitlich an der Tasche befindet sich in einer aufgenähten Tasche, eine Bandschlinge mit abgenähten Schlaufen für die Höheneinstellung beim Aufhängen der Tasche.

### 6.2 Baugruppe 2: Haspel/Aufnahmekörper

Die Haspel und deren Aufnahmekörper sind aus Aluminium gefertigt. Einzelne Trennscheiben in der Haspel sorgen für die Schlauchführung.

Die Haspel wird in einem in der Tasche fest verbauten Aufnahmekörper geführt.

---

### **6.3 Baugruppe 3: Schlauch**

Bei dem verwendeten Schlauch handelt es sich um einen formstabilen Schlauch. Dies bedeutet, dass auch bei nicht abgerolltem oder nur teils abgerolltem Schlauch eine Wasserabgabe erfolgen kann. An der Oberseite ist der Kurzschlauch angebracht. Auf der Haspel befindet sich der abziehbare Schlauch. Das Rohr zur Wasserabgabe kann auf beiden Seiten erfolgen. Dies ist in Abhängigkeit mit der Verwendungsart im Einsatz verbunden. An den beiden Anschlüssen ist eine Storz C-Kupplung angebracht. An der Haspel selbst ist der Schlauch mit einer Pressverschraubung „1Zoll Gewinde“ versehen.

An den Schlauchenden ist als Knickschutz eine Metallspirale angebracht.

## 7 Bedienung und Anwendung/ Einsatzbeispiele

### 7.1 Tasche für den Innenangriff



Klassische Anwendung als Tasche zum Nachziehen im Innenangriff. Der Truppmann bedient das am Kurzschlauch angeschlossene Strahlrohr, der Truppführer zieht die Tasche hinter sich her.

Die Zugrichtung muss immer beachtet werden um ein gutes Ausrollen des Schlauches zu gewährleisten.

### 7.1.1 Hinweise zum Mitführen der Tasche



Ziehen Sie die TACBAG immer direkt am Griff oder an der gelben Bandschlinge nach. Achten Sie darauf, dass die Tasche immer parallel zum Boden geführt wird.





Ziehen Sie die TAGBAC nicht am Schlauch hinterher. Benutzen Sie den Griff oder die Bandschlinge.



Wenn die TAGBAC nicht parallel am Boden geführt wird, kann die Tasche durch Reibung stark beschädigt werden. Achten Sie beim Nachziehen darauf, dass nur die Kufen oder die Schutzpads den Boden berühren.





Greifen Sie nicht während des Abziehens vom Schlauch in die Schlauchaustrittsöffnung. Hierbei besteht erhebliche Verletzungsgefahr.

### 7.1.2 Alternativ TACBAG „mitgeführt“ oder als „mobiler Schnellangriff“

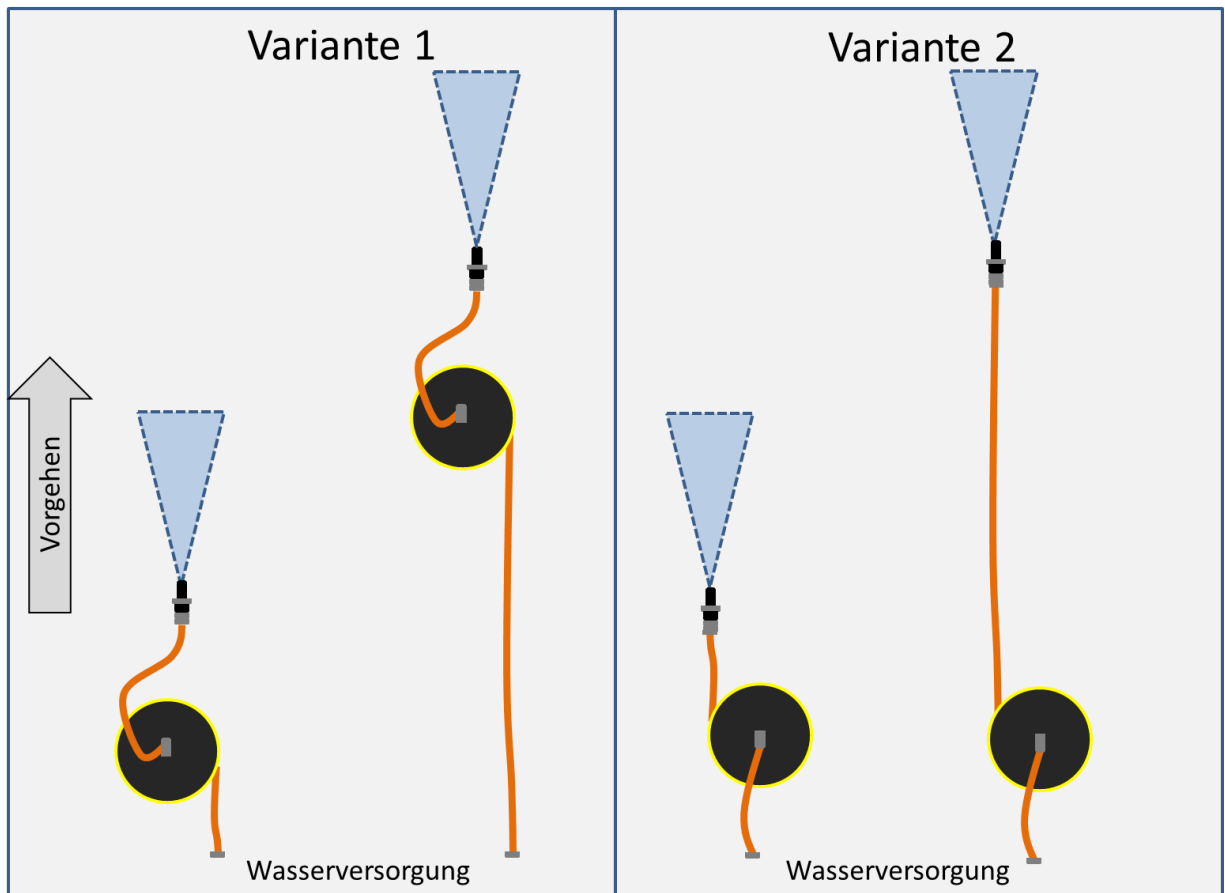


Variante TACBAG „mitgeführt“ in das Brandobjekt. Das Strahlrohr ist am Kurzschlauch angeschlossen.



Alternativ kann die TACBAG als „mobiler Schnellangriff“ verwendet werden. Positionieren Sie die TACBAG am Eingang der Brandwohnung oder an der Zimmertür. Fixieren Sie anschließend die TACBAG mit der gelben Bandschlinge und ziehen Sie die TACBAG zur Zugangsöffnung, bis die Bandschlinge gespannt ist und nicht lose herunter hängt. Ziehen

Sie den benötigten Schlauch von der Haspel. Das Strahlrohr ist am Schlauch der Haspel angeschlossen.



Das Vorgehen gemäß Variante 1 eignet sich für die Innenbrandbekämpfung. Der abgelegte Schlauch muss dabei nicht nachgezogen werden. Variante 2 ermöglicht die Nutzung der TACBAG als mobile Schlauchhaspel, beispielsweise für den Einsatz an Hubrettungsfahrzeugen.

**WICHTIG:**

---

Bei der Variante „TACBAG als mobiler Schnellangriff“ muss die TACBAG immer an einem Festpunkt mit der gelben Bandschlinge angeschlagen und anschließend die Bandschlinge in Zugangsrichtung straff gezogen werden.

Beim Nachführen muss die TACBAG an der gelben Bandschlinge oder am gelben Klettgriff nachgezogen werden.

Durch das Anschlagen/ Nachziehen an der gelben Bandschlinge/ Klettgriff befindet sich die Auslassöffnung für den Hauptschlauch immer an der richtigen Position. Somit ist ein reibungsloses Auslaufen des Schlauches gewährleistet.

## **7.2 Aufhängen der TACBAG**

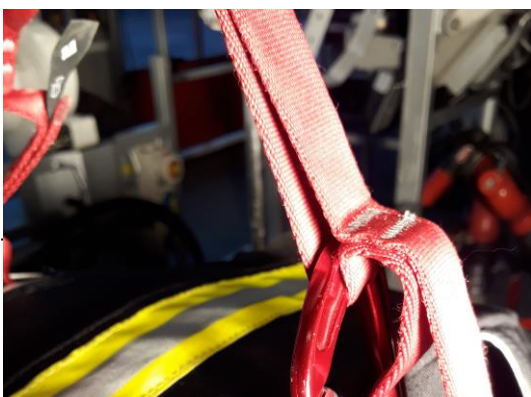
### **7.2.1 Aufhängen am Korb des Hubrettungsfahrzeuges**





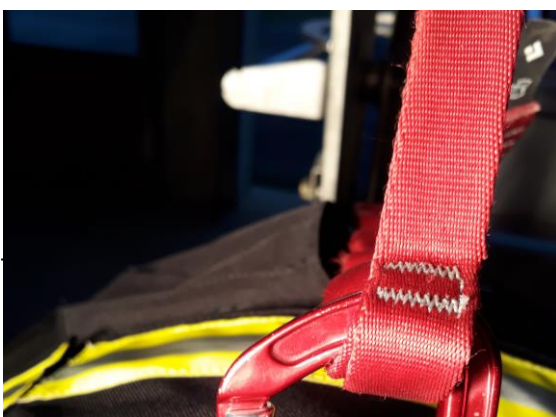
Die TACBAG wird mittels Aufhängeschlaufe am Korb des Hubrettungsfahrzeuges befestigt. Der Kurzschlauch wird mit der Wasserversorgung verbunden. Das Strahlrohr wird am abziehbaren Schlauch der Haspel angeschlossen. Den abgezogenen Schlauch mit dem blauen Klettband sichern (siehe blauer Pfeil im Bild), sodass ein selbstständiges Abrollen der Schlauchleitung verhindert wird. Beim Vorgehen in die Brandwohnung kann das blaue Klettband vom Schlauch entfernt werden, um die Schlauchleitung abzuziehen. Die TACBAG verbleibt am Leiterkorb.

### 7.2.2 Hinweise zum Aufhängen der TACBAG



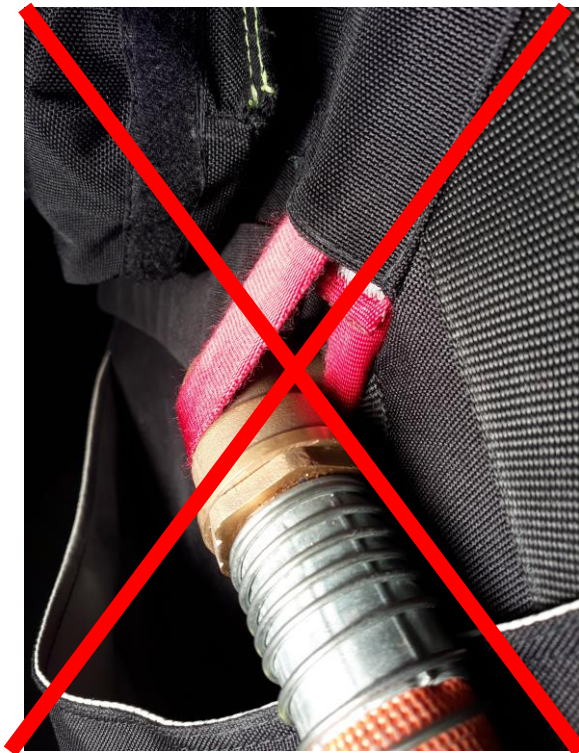
Um die Tasche in der richtigen Höhe zu positionieren ist die „Aufhängeschlaufe lang“ mit mehreren Schlaufen versehen.

Es ist immer darauf zu achten, dass der Karabiner richtig geschlossen ist. Das Bild zeigt einen nicht geschlossenen Karabiner, der so eine erhebliche Unfallgefahr darstellt.





Auf der Abbildung links ist ein richtig geschlossener Karabiner zu sehen.



Das richtige Anliegen der „Aufhängeschlaufe kurz“ ist nach dem Aufhängen zu kontrollieren. Hier ist eine nicht richtig angebrachte „Aufhängeschlaufe kurz“ zu sehen.

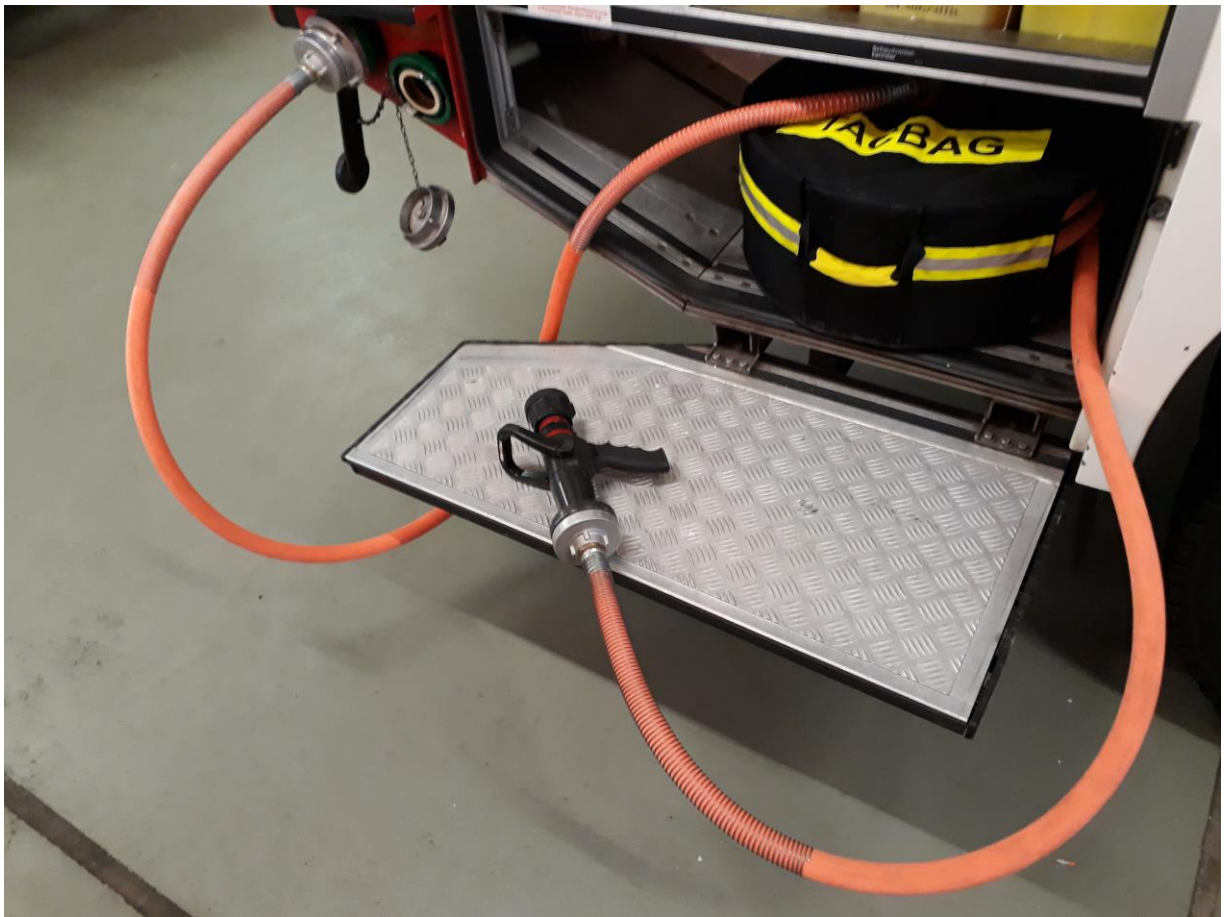


Auf dem Bild ist eine richtig angebrachte „Aufhängeschleife kurz“ zu sehen.



Die „Aufhängeschleife kurz“ immer nur in die Zugrichtung (Pfeil) belasten. Somit wird eine Beschädigung der Schlaufenführung ausgeschlossen.

### 7.3 Einrichtung zur schnellen Wasserabgabe



Es muss nur der Kurzschlauch mit der Wasserversorgung verbunden werden. Das Strahlrohr befindet sich am Haspelschlauch. Nach dem Öffnen der Wasserversorgung ist die TACBAG sofort einsatzbereit.

#### 7.4 Nach dem Einsatz

- Nach dem Benutzen ist der Schlauch zu entleeren.

- Reinigen Sie die TACBAG
- Überprüfen sie die Bandschlingen und Aufhängeschlaufe auf Beschädigungen
- Reinigen Sie den Schlauch und die TACBAG falls diese kontaminiert sind.

#### 7.4.1 TACBAG aus der Tasche nehmen



Entnehmen Sie die Kurzschlaufe, öffnen Sie die TACBAG und heben Sie die Haspel aus der Tasche. Dazu muss sich der Schlauch auf der untersten Ebene befinden. Ein Entnehmen aus der Tasche ist nicht möglich, wenn der Schlauch sich auf einer der oberen Lagen befindet.

## 7.4.2 Aufrollen des Schlauches



Zum Aufrollen des Schlauches kann die Halterung zum Einhängen am Dachaufstieg verwendet werden. Somit ist ein Aufrollen mit zwei Personen in kürzester Zeit möglich und die Haspel kann in der Tasche verstaut werden. Die Halterung ist als Zubehör erhältlich.



### 7.4.3 TACBAG verpacken



Nachdem der Schlauch auf die Haspel aufgerollt ist, kann diese in die Tasche eingesetzt werden. Achten Sie darauf, dass der Aufnahmedorn und die Aufnahmebuchse frei von Verschmutzungen sind. Heben Sie die Haspel in die Tasche und führen die Kupplung von innen durch die Schlauchaustrittsöffnung. Halten Sie den Schlauch dabei auf Zug, damit sich die Haspel leicht einsetzen lässt.





Nach dem Verschließen des Deckels muss die „Aufhängeschlaufe kurz“ angebracht und der Karabiner befestigt werden.

Legen Sie den Kurzschlauch durch die „Aufhängeschlaufe kurz“.

Ziehen Sie dann die Schlaufe durch die an der Tasche befestigte Schlaufenführung und hängen zuletzt den Karabiner ein.



Befestigen Sie die Kupplung mit dem Befestigungsband, um ein selbstständiges Ausrollen des Schlauches beim Transport zu vermeiden.



Legen Sie den Kurzschlauch in das dafür vorgesehene Fach und überprüfen Sie, ob die „Aufhängeschlaufe lang“ sich unbeschädigt in ihrer Einstecktasche befindet.

---

## 8 Wartung/ Pflege/ Prüfung/ Lagerung

Um eine lange Lebensdauer des Produktes zu erzielen sind die Reinigung- und Pflegeanweisungen zu beachten. Werden diese Hinweise nicht beachtet, können Schäden am Produkt entstehen und dadurch die Funktion beeinträchtigen oder die Lebensdauer des Produktes verkürzen.

### **Hinweise Tasche:**

Grobe Verschmutzungen an oder in der Tasche können mit einer milden Seifenlösung und einem Schwamm oder einer Bürste abgewaschen werden. Danach ist die Tasche in natürlicher Umgebung zu trocknen.

Bei starker Kontamination kann nach dem lösen der Kufen die Tasche in einer Industriewaschmaschine gereinigt werden.

Verwenden Sie zum Reinigen keine Hochdruckreinigungsgeräte oder Lösungsmittel.

Wird die TACBAG eingelagert, ist darauf zu achten, dass der Schlauch entleert und die Tasche trocken gelagert ist.

### **Hinweise Haspel und Aufnahmetrommel:**

Die Schlauchhaspel und die Aufnahmetrommel (verbaut in der Tasche) sind auch mit einer milden Seifenlösung zu reinigen. Die Aufnahmetrommel muss dazu nicht aus der Tasche entnommen werden.

Achten Sie besonders darauf, dass der Aufnahmezapfen der Aufnahmetrommel und die Aufnahmebuchse der Haspel frei von Verschmutzungen sind. Starke Verschmutzungen können hier zu Reibungen und zu Beschädigungen an den Teilen führen.

### **Hinweise Bandschlingen:**

Die an der Tasche angebrachten oder mitgeführten Bandschlingen sind nach jedem Benutzen zu überprüfen. Bei Nichtbenutzung ist diese Überprüfung jährlich mindestens einmal durchzuführen. Das Prüfungsergebnis ist zu dokumentieren.

---

**Hinweise Schlauch:**

Bei Verschmutzungen des Schlauches, kann dieser analog zum Schnellangriffsschlauch mit Reinigungstüchern gesäubert werden. Bei groben Verschmutzungen kann der Schlauch mit Hilfe einer Bürste sowie unter Verwendung einer milden Seifenlösung und Wasser gereinigt werden. Schlauchwaschanlagen unterliegen einer Einzelfallprüfung.

Nach BGG/GUV-G 9102 sind die formstabilen Schläuche mindestens alle 12 Monate, vollständig abgerollt, einer Sicht- und Druckprüfung mit 17 bar zu unterziehen. Diese sind betriebssicher, wenn hierbei keine Schäden festgestellt werden, Einband und Kupplung fest sitzen und keine Oberflächenbeschädigungen vorhanden sind.

Da die Schläuche aber anstelle von Druckschläuchen eingesetzt werden, empfehlen wir diese o.g. Vorgehensweise nach jedem Einsatz, bei längerer Lagerung ohne Einsatz mind. einmal jährlich. Also nach GUV für Druckschläuche. Dokumentieren sie Ihre Prüfungen nach den geltenden rechtlichen Vorschriften.

Auf den Schlauch selber und dessen Haltbarkeit hat es keinen Einfluss, ob er nach der Wäsche oder dem Einsatz getrocknet wird oder nicht.

Die Lebensdauer ist keiner Vorgabe unterworfen, Maßgabe ist allein die Betriebssicherheit.

---

## 9 Instandsetzung

Sollten Schäden an der TACBAG entstehen, können diese behoben werden. Alle Einzelteile sind als Ersatzteil lieferbar. Die Einzelteile sind mechanisch verbaut und können problemlos ausgetauscht werden.

Sollten Teile selbst verbaut werden, kann keine Garantie für die Funktion übernommen werden. Verwenden Sie ausschließlich Ersatzteile, die Sie von der TACBAG GmbH beziehen.

Unterziehen Sie nach einer Reparatur den Schlauch immer einer Dichtheits- und Druckprüfung. Nach der Reparatur testen Sie die TACBAG vor einem Realeinsatz auf alle Funktionen.

---

## 10 Verpackung/Entsorgung

Entsorgen Sie die Verpackungsmaterialien nach den derzeitigen Umweltschutzbestimmungen.

Als Verpackungsmaterial werden ausschließlich Pappe oder Kunststoffe verwendet, die der herkömmlichen Entsorgung zugeführt werden können.

Denken Sie an die Umwelt und führen Sie die Verpackung der dafür vorgesehenen Entsorgung zu.

Gerne nehmen wir für Sie die Verpackungen zurück und führen diese einer fachgerechten Entsorgung zu.



# 11 Konformitätserklärung und Prüfbescheinigung

## 11.1 Prüfbescheinigung Jakob Eschbach GmbH



### Zentralprüfstelle für Feuerlöschschläuche

Central Test Institute for Fire Fighting Hoses • Bremer Weg 16A • D-29223 Celle  
 ☎ +49 (0) 5141 979-223 / -0 • ✉ +49 (0) 5141 979-2 17 • Zentralpruefstelle@NABK.Niedersachsen.DE

## Prüfbescheinigung Nr. ZPC 30005

*Test certificate number: ZPC 30005*

Hiermit wird bestätigt, dass der von der Firma  
*This is to certify that the fire fighting hose manufactured by*

**JAKOB ESCHBACH GMBH**  
**3443 MARSBERG / GERMANY**

hergestellte formstabile Feuerlöschschlauch mit der Typenbezeichnung  
*under the brand name*

MONOFLEX S

Innendurchmesser 25 mm  
*inside diameter 25 mm*

die vorgeschriebenen Bedingungen der Norm DIN EN 1947 : 2002 + A1 : 2007,  
 Kategorie II, Typ B, Klasse 5 erfüllt.  
*is found to comply with the prescribed specification DIN EN 1947 : 2002, + A1 : 2007,*  
*category II, typ B, class 5.*

Celle, 21.02.2012

Im Auftrage



*J. Eschbach*  
 Sebastian, Dipl.-Ing.

## 11.2 Konformitätserklärung Stolz Aufrolltechnik GmbH

Mit STOLZ Schläuche aufrollen.  
[info@stolz-aufrolltechnik.de](mailto:info@stolz-aufrolltechnik.de)



### EG – Konformitätserklärung Im Sinne der Richtlinie 2006/42/EG Anhang II A (Maschinen)

Namen und Anschrift des Herstellers oder seines in der Gemeinschaft ansässigen Bevollmächtigten:

*Stolz Aufrolltechnik GmbH  
 Im Branden 33  
 88634 Herdwangen*

Hiermit bestätigen wir, dass die Bauart von

- *Schlauchtrommel STO-12.10400*

folgenden einschlägigen Bestimmungen entspricht

- Maschinenrichtlinie 2006/42/EG

Angewendete harmonisierte Normen, insbesondere

- EN ISO 12100
- EN 953

Diese Erklärung bezieht sich auf die Maschine im Auslieferungszustand. Bei Änderungen der Maschine durch den Endbenutzer erlischt die Gültigkeit dieser Erklärung.

Dokumentationsverantwortlicher für die technischen Unterlagen gemäß Anhang VII A:

Name: Robert Stolz  
 Anschrift: Im Branden 33, 88634 Herdwangen

Herdwangen; 2017

Geschäftsführer

Ort, Datum

Angaben zum Unterzeichner

Unterschrift



---

## 12 Haftungsausschluss

Haftungsausschluss: Die Angaben auf diesem Produktdatenblatt entsprechen dem gegenwärtigen Wissensstand. Der Anwender trägt jedoch selbst die Verantwortung dafür, dass das hier beschriebene Produkt für seine Einsatzzwecke geeignet ist. Die Angaben sind keine vertraglichen Zusicherungen von Produkteigenschaften. Änderungen, die dem technischen Fortschritt dienen, behalten wir uns vor. Der Anwender ist für die Einhaltung aller notwendigen gesetzlichen Bestimmungen selbst verantwortlich. Es ist untersagt, Informationen aus diesem Produktdatenblatt komplett oder in Teilen zu kopieren und anderweitig zu verwenden, insbesondere gegenüber Dritten.